



وزارة القوى العاملة  
المديرية العامة للتعليم التقني  
الكلية التقنية بشناص

# دليل الطالب مركز اللغة الإنجليزية

العام الأكاديمي ٢٠١٦ / ٢٠١٧



## مقدمة

أعزائي الطلاب:

السلام عليكم ورحمة الله وبركاته ،،،

يسرنا أن نرحب بكم في مركز اللغة الإنجليزية في الكلية التقنية بشناص.

مركز اللغة الإنجليزية هو المركز المسؤول عن تدريس مهارات اللغة الإنجليزية لجميع الطلاب الملتحقين بالكلية التقنية بشناص والمقيدين بالتخصصات المختلفة. ويحظى الطالب في مركز اللغة الإنجليزية بالمهارات اللغوية التي تتوافق مع احتياجات التخصصات الأكاديمية وتلبي احتياجات سوق العمل.

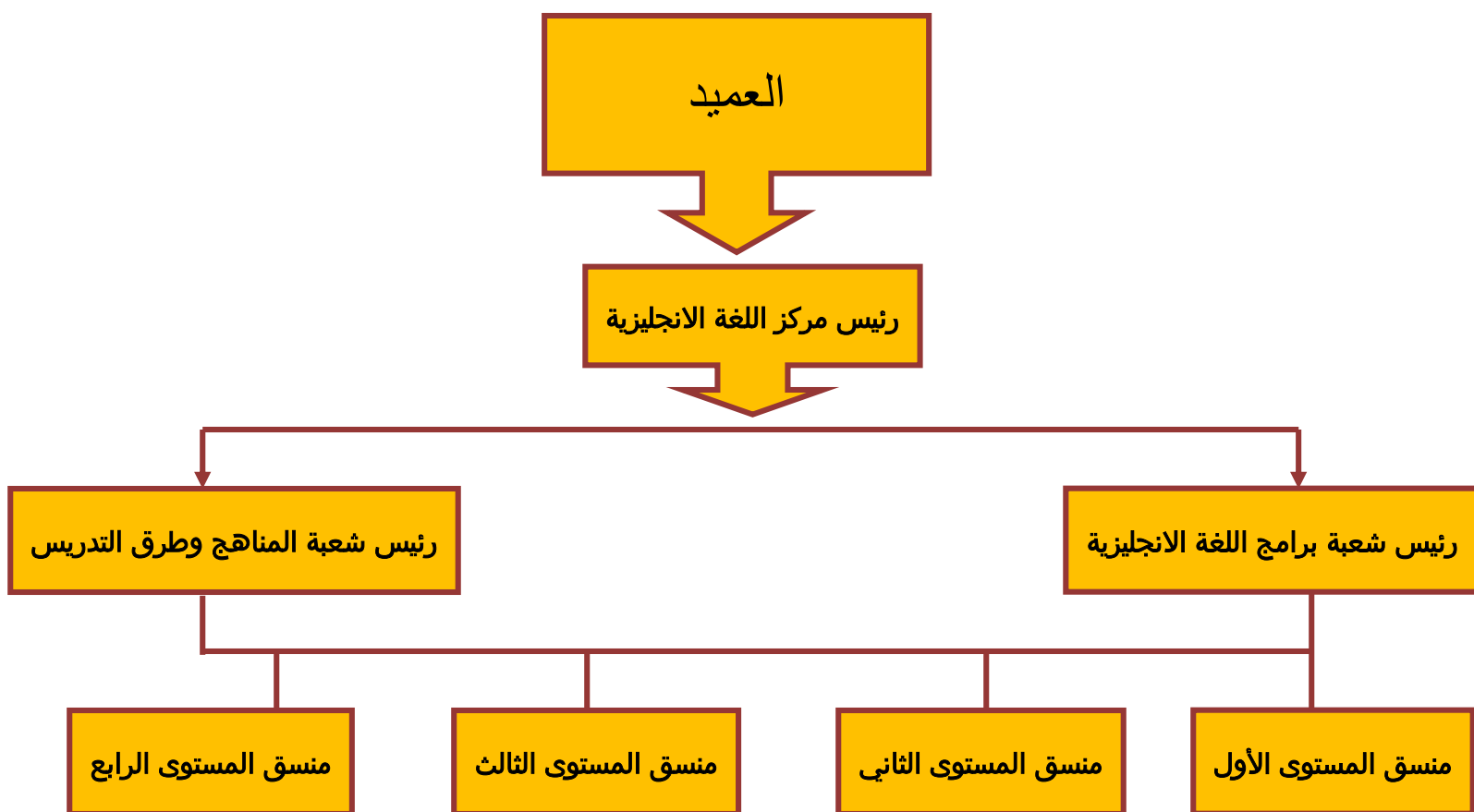
عزيزي الطالب:

نضع بين يديك هذا الدليل وهو المرشد لك كطالب مقيد بالكلية حيث يحتوي على تفاصيل البرامج الدراسية في المركز من حيث المستويات والمهارات والساعات التدريسية وأنظمة التقييم والحضور والغياب وغيره ، ويتطلب منك الاطلاع على محتوياته حتى تكون على معرفة تامه فيما يخص السنة التأسيسية .

سائلين الله أن يكتب لكم التوفيق والنجاح.

مركز اللغة الإنجليزية

## الهيكل التنظيمي لمركز اللغة الإنجليزية



## البرنامج التأسيسي:

يتعين على الطلبة قبل الإلتحاق بالتخصصات التي تطرحها الكلية دخول البرنامج التأسيسي الذي هو عبارة عن برنامج مكثف في اللغة الانجليزية بالإضافة إلى الرياضيات وتقنية المعلومات. إذ يهدف برنامج اللغة الإنجليزية الى تطوير واكساب مهارات اللغة الإنجليزية لدى الطلبة في الكتابة والقراءة والاستماع والتحدث وذلك بما يتناسب مع متطلبات التخصصات الأكاديمية وسوق العمل ، كما يهدف إلى تمكين الطلاب من تحقيق مستوى متقدم من الكفاءة في مهارات التفكير البناء ومهارات الاتصال والتعلم.

## امتحان تحديد المستوى:

عند إلتحاق الطالب بالكلية يجلس لإمتحان لتحديد مستواه في اللغة الانجليزية وذلك خلال الأسبوع الأول من الإلتحاق بالكلية. هذا الامتحان يهدف الى تحديد المستوى الدراسي الذي يلتحق به الطالب ولا يقيم الطالب فيه على أساس النجاح والرسوب. وفترة الإمتحان ساعتين ويتكون من جزأين:

- الجزء الأول يتكون من 52 سؤال اختيار من متعدد ويركز على القواعد النحوية في اللغة الانجليزية.
- أما الجزء الثاني فيحتوي على أربعة نصوص تحتوي على فراغات يقوم الطالب بوضع الكلمة المناسبة في كل فراغ.

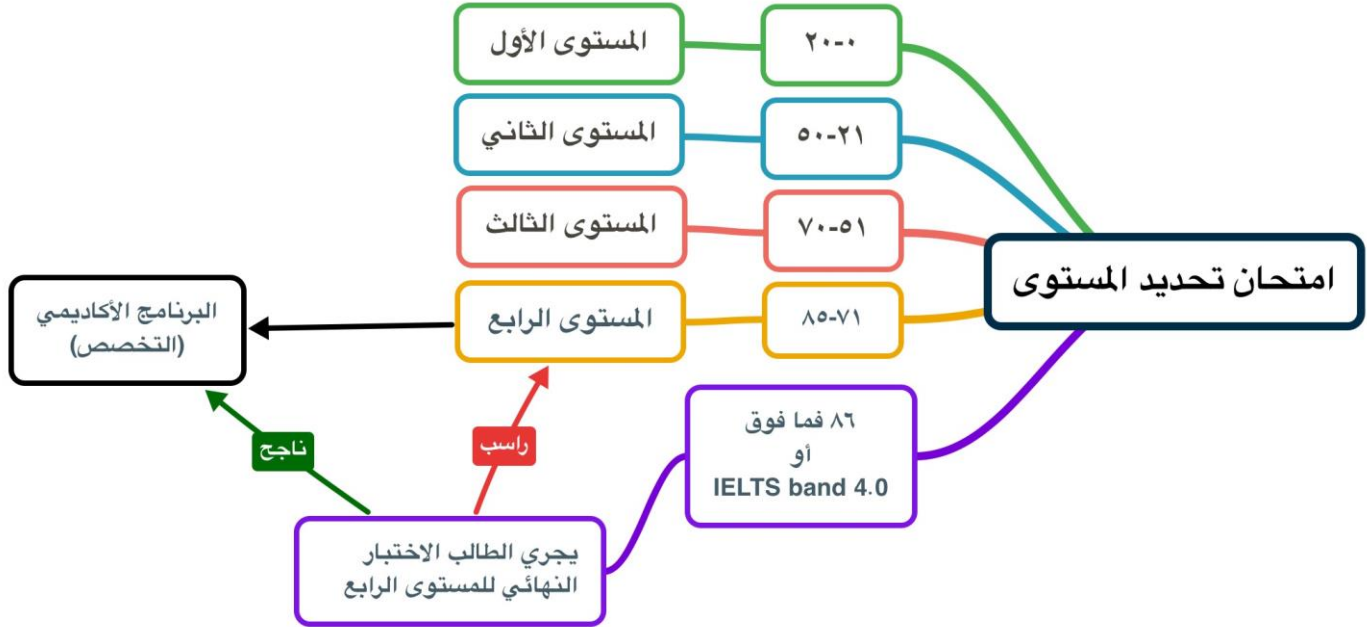
## مستويات البرنامج التأسيسي:

ينقسم البرنامج التأسيسي لأربع مستويات هي:

- المستوى الأول
- المستوى الثاني
- المستوى الثالث
- المستوى الرابع

## توزيع الطلبة حسب المستويات وفق نتيجة امتحان تحديد المستوى:

حيث يتم تصنيف الطلبة الحاصلين على العلامة ما بين (صفر – 100) ضمن أحد هذه المستويات كما هو موضح أدناه :



- الطالب الذي يحرز 86% وما فوق في امتحان تحديد المستوى يجلس لامتحان النهائي للمستوى الرابع فإن نجح يتقدم لامتحاني مادتي تقنية المعلومات والرياضيات وإذا نجح يلتحق بالسنة الأولى التخصصية والإفعلية إكمال متطلبات السنة التأسيسية المتبقية.

## الساعات التدريسية في البرنامج التأسيسي حسب المستويات

عدد الساعات/أسبوعياً	مشروع صفي	مهارات التعلم	القواعد النحوية	الإستماع والمحادثة	القراءة	الكتابة	المهارة
18	-	2	4	4	4	4	المستوى الأول
18	-	2	4	4	4	4	المستوى الثاني
18	-	-	4	4	4	6	المستوى الثالث
18	2	-	2	4	4	6	المستوى الرابع

## التقييم في البرنامج التأسيسي

يتم التقييم لطلبة المستويات المختلفة عن طريق التقارير والامتحانات القصيرة والمقابلات وامتحان منتصف الفصل وامتحان نهاية المستوى وذلك كالاتي:-

المجموع	أعمال صفية	اختبار نهاية المستوى	اختبار منتصف الفصل	
100	20	50	30	المستوى الأول
100	20	50	30	المستوى الثاني
100	20	50	30	المستوى الثالث
100	20	50	30	المستوى الرابع

## معايير النجاح والرسوب في البرنامج التأسيسي:

- يعطى الطالب فرصة واحدة فقط لإعادة الفصل الذي يرسب فيه طوال دراسته في البرنامج التأسيسي.
- حتى ينتقل الطالب الى المستوى اللاحق لابد أن يكون المجموع الكلي لنتائج الإمتحان الفصلي 50 درجة فما فوق وأن تكون درجات الإمتحان النهائي 25 درجة فما فوق.

مثال:

الاعمال الصفية	الإمتحان النهائي	المجموع	النتيجة النهائية
طالب A	25	50	ناجح
طالب B	30	50	راسب

### معايير اجتياز الطلاب للبرنامج التأسيسي للغة الإنجليزية بالكلية التقنية:

1. يتم توزيع الطلاب في نهاية المستوى الرابع للبرنامج التأسيسي على أحد البرامج الدراسية الثلاثة وذلك استنادا على أدائهم والعلامات الفاصلة التي حصلوا عليها لكل برنامج وفقا للجدول التالي:

بكالوريوس	دبلوم متقدم	دبلوم	
71-100	64-70	50-63	درجة المستوى الرابع
5.0	4.5	-	الايلتس

2. مواصلة العمل باختبار الدخول للغة الإنجليزية لطلبة التخصصات (PFET) إلى أن يتم الفراغ تماما من تخريج الدفعات القديمة للطلاب في غضون سنتين (2016-2017 و 2017-2018).

3. يحق للطلاب الارتقاء إلى برنامج دراسي أعلى في حال اجتيازهم المستوى المطلوب للعلامات في اختبار الأيلتس الأكاديمي (5 بالنسبة لمستوى البكالوريوس و4.5 بالنسبة لمستوى الدبلوم المتقدم) أو ما يعادلهم في اختبار (IPT) شريطة استيفاء متطلبات الكلية الأخرى علما بأنه لن يعتد باختبار التوفل الذي يجرى بمعرفة مؤسسة داخلية حيث أن الإختبار لا يعد اختبارا دوليا.

4. يحق للطلاب المستجدين الذين حصلوا على العلامة 5 في اختبار الأيلتس أو ما يعادلها في اختبار التوفل الإعفاء من البرنامج التأسيسي للغة الإنجليزية في حال استيفائهم لمتطلبات مادتي الرياضيات وتقنية المعلومات للبرنامج وعليه يصبح هؤلاء الطلاب مؤهلين لدراسة برنامج البكالوريوس طالما كانوا مستوفين المتطلبات الأخرى الخاصة بالكليات التقنية.
5. وبالمثل فإنه يحق للطلاب المستجدين ممن حصلوا على العلامة 4.5 في اختبار الأيلتس أو ما يعادلها في اختبار التوفل الإعفاء من البرنامج التأسيسي للغة الإنجليزية في حال استيفائهم لمتطلبات مادتي الرياضيات وتقنية المعلومات للبرنامج وعليه يصبح هؤلاء الطلاب مؤهلين لدراسة برنامج الدبلوم المتقدم طالما كانوا مستوفين المتطلبات الأخرى الخاصة بالكليات التقنية.
6. يحق للطلاب المتفوقين (High Flyers) الذين يحصلون على 86 فما فوق في اختبار تحديد المستوى أن يتقدموا لامتحان اجتياز البرنامج التأسيسي للغة الانجليزية المخصص لمثل هؤلاء المتفوقين وسيتم توزيعهم على أحد البرامج الدراسية الثلاثة استنادا إلى العلامات الفاصلة التي يحصلون عليها (الرجاء مراجعة الجدول أعلاه).
7. وأما بالنسبة للطلاب المتفوقين الذين يحصلون على أقل من 50 في امتحان اجتياز البرنامج التأسيسي للغة الانجليزية سيتعين عليهم دراسة المستوى الرابع للبرنامج التأسيسي للغة الانجليزية.

آلية استيفاء متطلبات مادة الرياضيات الأساسية basic Mathematics وتقنية المعلومات للسنة التأسيسية والرياضيات البحتة / التطبيقية Applied / Pure Math لطلبة السنة التأسيسية:

1. الجدول التالي يوضح عدد الساعات المعتمدة والتدريسية لكل مقرر:

عدد الساعات التدريسية	عدد الساعات المعتمدة	المقرر
4	صفر	Basic Mathematics
4	صفر	IT for Foundation
4	صفر	Applied / Pure math

2. بناء على نتيجة الطالب لامتحان تحديد المستوى للغة الإنجليزية ( English Placement Test) يدخل الطالب أحد مستويات مرحلة السنة التأسيسية , الجدول التالي يوضح مقترح تدريس هذه المواد:



Level 1	Level 2	Level 3	Level 4
<input type="checkbox"/> English for Level 1	<input type="checkbox"/> English for Level 2 <input type="checkbox"/> Basic Mathematics	<input type="checkbox"/> English for Level 3 <input type="checkbox"/> Basic Mathematics <input type="checkbox"/> Applied / Pure Math (*) <input type="checkbox"/> IT for Foundation (**)	<input type="checkbox"/> English for Level 4 <input type="checkbox"/> Basic Mathematics <input type="checkbox"/> Applied / Pure Math (*) <input type="checkbox"/> IT for Foundation (**)

(\*) يدرس الطالب هذه المادة في حالة نجاحه للمتطلب السابق لها.

(\*\*) يتم تدريس هذه المادة في المستوى الثالث أو المستوى الرابع.

3. في حالة رسوب الطالب لأي من , Basic Mathematics, IT for Foundation ,

Applied / Pure Math يعيد الطالب دراسة المادة لمرة واحدة فقط.

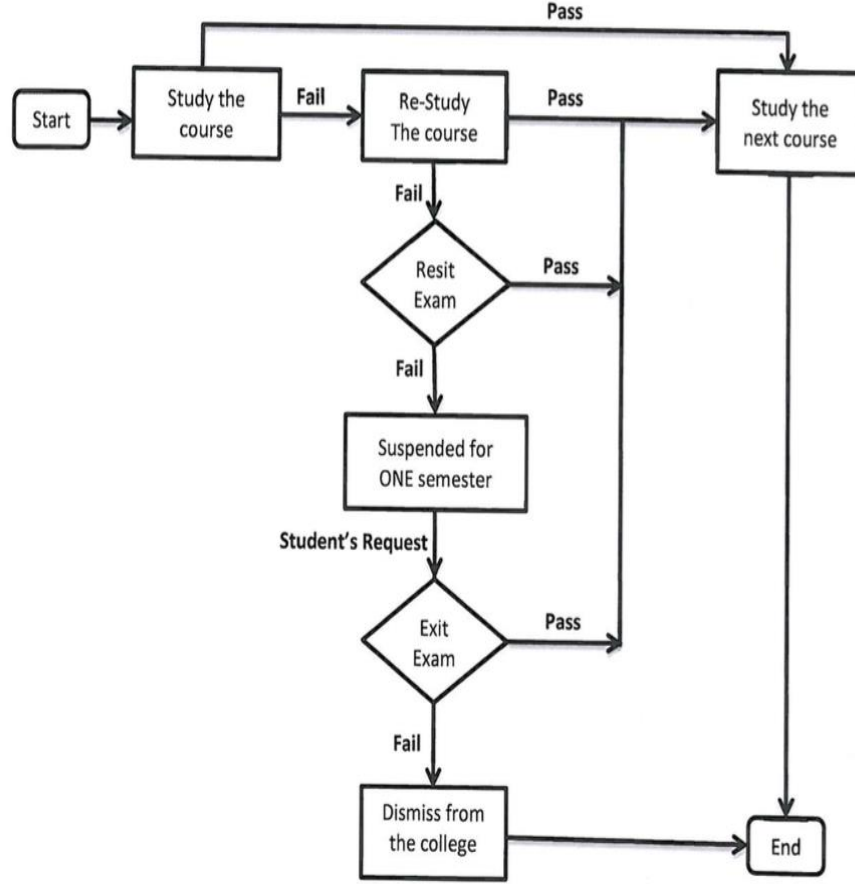
4. في حالة رسوب الطالب للمرة الثانية يعطى امتحان الدور الثاني فقط (Resit Exam) ولمرة واحدة فقط.

5. و في حالة رسوب الطالب للمرة الثالثة واستنفاده لجميع فرص النجاح (بواقع ثلاثة فرص : مرتان دراسة ومرة دور ثاني ) يعلق قيده ( suspended ) لمدة فصل دراسي واحد فقط.

6. بعد أنتهاء مدة التعليق ينظر الى الطالب بعد تقديمه الطلب لذلك وسواء في حالة حصوله على شهادة خارجية أو (عدم حصوله) يجب على الطالب الجلوس لاختبار (Exit Exam) وفي حالة رسوبه يفصل فصل نهائي من الكلية (Dismissed) .

7. يجب على الطالب النجاح في جميع الثلاث مواد Basic Mathematics و IT for Foundation و Applied / Pure Math , وفي حالة رسوبه في أي من هذه المواد يمنع من الإنتقال الى السنة الأولى من مرحلة الدبلوم.

8. الشكل التالي يوضح سير دراسة لأي من هذه المواد:



9. بالنسبة لطلاب High-flyer يجب عليهم أن يأخذوا اختبار الاجتياز (Exit Exam) في جميع هذه المواد وفي حالة رسوبهم في أي منها يمنعوا من الانتقال الى دراسة السنة الأولى من مرحلة الدبلوم , ويجب عليهم دراسة المادة وفق سير الدراسة الموضح أعلاه.

10. تطبق طريقة التقويم المتواصل Continuous Assessment في جميع الثلاث مواد كالاتي:

أولا : IT for Foundation

Exam Name	Component	Marks
Test 1	<input type="checkbox"/> Module 1- Computer Fundamentals, <input type="checkbox"/> Module 2-Basic Computer Operation and File Management <input type="checkbox"/> Module 6-Internet, WWW and E-mail	Total =25 M1 =10 M2 =10 M6=5
Test 2	Module 3-MS Word	30
Assignment	Module 4-MS PowerPoint	10
Test 3	Module 5-MS Excel	35
	Total	100

ثانيا : Basic Mathematics و Applied / Pure Math

Content of the subjects	Assessments	Marks
Part 1	Test-I	20
Part 2	Test-II	20
Part 3	Test-II	40
	Class Activities	10
	Assignment	10
	Total	100

11. الحد الأعلى لمجموع درجة اختبار الدور الثاني (Resit Exam) هي درجة النجاح فقط وأما الحد الأعلى لمجموع درجة اختبار الاجتياز (Exit Exam) فهي مائة درجة.

12. يعطي الطلبة دروس تقوية من خلال (Math / IT Help Centre).

13. في حالة احضار احدى الشهادات الخارجية الاتية , تتم معادلتها

(to be exempted) بالمقرر الدراسي لمادة IT for Foundation; بعد التأكد من احضار أصل الشهادة وانهاء جميع محتوى تلك الشهادة:

المحتوى المطلوب تغطيته	اسم الشهادة
<ol style="list-style-type: none"> <li>1) Security for IT Users</li> <li>2) IT User Fundamentals</li> <li>3) Word Processing</li> <li>4) Spreadsheets</li> <li>5) Databases</li> <li>6) Presentations</li> <li>7) Using Email</li> </ol>	International Computer Divining License (ICDL)
<ol style="list-style-type: none"> <li>1) Computing Fundamentals</li> <li>2) Key Applications</li> <li>3) Living Online</li> </ol>	Internet and Computing Core Certification (IC3) Core Certification (IC3)
<ol style="list-style-type: none"> <li>1) Introduction to Information Technology</li> <li>2) Using the computers and Managing Files Word Processing</li> <li>3) Word Processing</li> <li>4) Spreadsheets</li> <li>5) Electronic Communication</li> <li>6) Databases</li> <li>7) Presentations</li> </ol>	Cambridge International Diploma in IT Skills

## نظام الحضور والمواظبة

### أولاً: الإلتزام بمواعيد المحاضرات

- أ. يعتبر حضور جميع المحاضرات إلزامي.
- ب. تأخر الطالب 3 مرات تحتسب غياب ساعة ويحسب التأخر من الدقيقة الأولى لبدء المحاضرة ويحسب غياب بعد بدء الدقيقة الخامسة من المحاضرة ولا يبقى له الحق في الحضور.

### ثانياً: الحضور المستمر لجميع المحاضرات

في حالة غياب الطالب لـ ١٥٪ من مجموع المحاضرات للفصل الدراسي يحرم من دخول الإختبار النهائي لذلك الفصل، وفي حال تجاوز الـ 15٪ يتم النظر في الأعذار الطبية التي تتجاوز يومين متتاليين فقط، وستعرض الأعذار على مجلس الكلية للقبول أو الرفض.

### نظام الغياب عن الإمتحانات:

1. بناء على اللائحة التنظيمية للكليات التقنية مادة (71) والتي تنص على: اذا تغيب الطالب عن الإمتحان النهائي فإنه يتوجب على الطالب:

- ارفاق الإستمارة بعذر الغياب (في حالة العذر الطبي: ترفق الإجازة الطبية).
- يرفع الطلب الى مجلس الكلية وفي حالة قبول العذر يتم إعداد امتحان تكميلي من قبل القسم المختص وذلك حسب المواعيد المعلن عنها من قسم القبول و التسجيل.

### الغش في الإمتحانات:

- في حالة ثبوت قيام الطالب بالغش أثناء الإمتحان يعد راسبا في امتحان المادة التي ضبط الغش فيها لأول مرة أما في حال ثبوت الغش في المرة الثانية يتم توقيف الطالب عن الدراسة لمدة فصل دراسي واحد . وفي حالة ثبوت قيام الطالب بالغش للمرة الثالثة يتم فصله نهائيا من الكلية. وبناء على اللائحة التنظيمية للكليات التقنية يجوز للطالب ان يتظلم الى مجلس الكلية من القرار الصادر بالعقوبة خلال 15 يوما من تاريخ إبلاغه به.

### قواعد السلوك

بناء على اللائحة التنظيمية للكليات التقنية يتوجب على الطلبة مراعاة نظام الإنضباط والنظام المعمول به بالكليات التقنية وفق المواد (73)، (74)، (75)، (76)، (77)، (78).

### التحلي بالأخلاق الحسنه في معاملاتك مع المحاضرين

- الإنصات الى تعليمات المحاضر.

- التحدث عندما يطلب منك فقط.
- خلال المحاضرة يتوجب **غلق الهاتف النقال** أو وضعه في هيئة الإنصات. وفي حالة استخدام الهاتف أو عدم غلقه سيتخذ الإجراء اللازم من قبل المختصين بمركز اللغة الإنجليزية.
- احترام المحاضر.
- في حالة رفض الطالب الإنصات/طاعة تعليمات و توجيهات المحاضر بالخروج من القاعة لسبب ما يعرض الطالب للمسائلة القانونية من قبل المختصين ويتم حفظ جميع المخالفات الطلابية في ملف الطالب.

### التحلى بالأخلاق الحسنه فى معاملاتك مع زملائك الطلبة والطالبات

- احترام حرية زملائك وعدم الإعتداء على حدود الآخرين.
- مخاطبة زملائك بالطرق المثلى.

### المحافظة على ممتلكات الكلية

- المحافظة على نظافة الطاولة الدراسية.
- المحافظة على نظافة الكتب الدراسية.
- الجلوس بشكل معتدل على الكرسي الدراسي.
- جميع الموارد الصفية تقع ضمن ممتلكات الكلية وأي إساءة في استخدام هذه الموارد تتخذ العقوبة المناسبة.

### إجراءات الشكاوى

#### اولاً: الشكاوى الأكاديمية أو الصفية:

- تحال المشاكل السلوكية الى قسم التوجيه والارشاد وتعالج الاكاديمية حسب التفصيل الاتي:
- تحل المشاكل الأكاديمية أو الصفية مع محاضر المادة.
- في حالة عدم التوصل الى حل يناقش الموضوع مع منسق المستوى.
- وفي حالة عدم التوصل الى حل يناقش مع رئيس الشعبة.
- وفي حالة عدم التوصل الى حل يعرض على رئيس مركز اللغة الإنجليزية.

- وفي حالة عدم التوصل الى حل يعرض على مساعد العميد لشؤون الطلبة للتحقيق.

### ثانياً: المواضيع الشخصية:

- تعرض على قسم التوجيه والإرشاد ومتابعة الخريجين.

### **فصل الطالب من البرنامج التأسيسي**

بناء على اللائحة التنظيمية للكليات التقنية مادة (72) يتم فصل الطالب من مركز اللغة الإنجليزية

### **في الحالات التالية:**

- 1 - إذا تغيب مدة أسبوعين متتاليين بدون عذر رسمي مقبول.
2. قرار من لجنة التأديب في حالة مخالفة اللائحة التنظيمية للكليات التقنية.
3. الرسوب مرتين في البرنامج التأسيسي (خلال مدة الدراسة في السنة التأسيسية).

### ملاحظة:

- يتم إعادة قيد الطلبة المفصولين بسبب الرسوب مرتين في أي مستوى من المستويات ببرنامج اللغة الانجليزية التأسيسي في الكليات التقنية وفقاً لما هو آت:
1. التقدم والنجاح في الامتحان النهائي بنسبة 50% للمستوى الرابع من برنامج اللغة الانجليزية في الكلية وذلك بتقديم طلب لقسم التسجيل خلال عام أكاديمي من تاريخ صدور قرار الفصل.
  2. يعطى الطالب فرصة واحدة فقط للجلوس للامتحان النهائي للمستوى الرابع بعد فصله.
  3. تلبية متطلبات مادتي تكنولوجيا المعلومات والرياضيات من البرنامج التأسيسي حسب المعايير المعتمدة.

### **التظلم من نتيجة الإمتحان**

بناء على اللائحة التنظيمية للكليات التقنية المادة (68) والتي تنص على:  
للطالب ان يتظلم من نتيجة (الإمتحان النهائي للفصل الدراسي) بطلب يقدمه الى قسم القبول والتسجيل ويرفع الى رئيس المركز وذلك خلال ثلاثة ايام من اعلان النتيجة.

### **تأجيل الدراسة**

بناء على اللائحة التنظيمية للكليات التقنية المادة (56) والتي تنص على:  
يجوز للطالب تأجيل دراسته لفصلين دراسيين خلال دراسته بالكلية بناء على موافقة عميد الكلية ولأسباب صحية او ظروف عائلية. كما يجوز في الظرف الإستثنائية السماح للطلاب بالتأجيل لفصل ثالث بموافقة مجلس الكلية بعد دراسة حاجته.

SHINAS COLLEGE OF TECHNOLOGY



ENGLISH LANGUAGE CENTER



[www.shct.edu.om](http://www.shct.edu.om)